



Cooperia spp.

- Productions animales
- Santé de l'animal

Cooperia spp. est un ver parasite fréquent chez les bovins mais également présent chez les ovins et les caprins.



Hôtes du parasite

- Bovins
- Ovins
- Caprins

Les bovins sont infestés par *Cooperia oncophora* et *Cooperia punctata*. Les ovins et les caprins sont infestés par *Cooperia curticei*.

Le parasite se développe au niveau de l'intestin grêle.

Fréquence d'observation en Nouvelle-Calédonie

Tableau 1. Fréquence d'observation des différentes espèces de *Cooperia spp.* selon leur hôte en Nouvelle-Calédonie.

Hôtes	Espèces	Fréquence
Bovins	<i>Cooperia oncophora</i> <i>Cooperia punctata</i>	Fréquent
Ovins/Caprins	<i>Cooperia curticei</i>	Ponctuel

Symptômes de l'infestation

Symptômes spécifiques liés à *C. punctata* chez les bovins

- Diarrhée profuse
- Anorexie sans anémie

Symptômes spécifiques liés à *C. oncophora* chez les bovins

Ce parasite entraîne peu de symptômes cliniques mais peut être à l'origine de :

- Perte de poids
- Baisse de la productivité (lait, viande, etc.)

Lésions visibles à l'autopsie de l'animal

- **Congestion** de la muqueuse intestinale avec de petites hémorragies
- Légère **nécrose** superficielle de la partie antérieure de l'intestin grêle

Diagnostic et identification du parasite

La **coproscopie** permet d'avoir une bonne idée de l'infestation parasitaire. Cependant, l'identification de l'espèce à partir de la

morphologie des œufs est compliquée. Les œufs des différents strongles digestifs sont en effet très semblables.

Il est donc plus judicieux, pour identifier *Cooperia*, de réaliser une **coproculture** afin d'identifier les larves.

En Nouvelle-Calédonie, il existe trois espèces :

- *Cooperia oncophora*
- *C. punctata*
- *C. curticei*

Description du parasite

Œufs

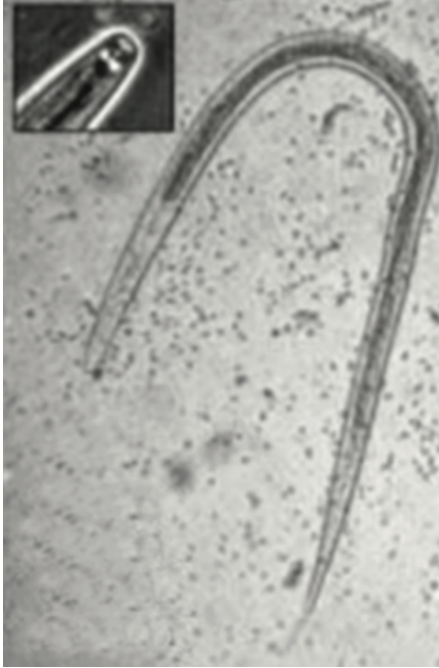
- Taille : 80 x 40 µm
- Coque mince, aux pôles égaux et aux cotés plus ou moins parallèles
- Contenant une morula de 16 blastomères ou plus

Larves L3

- Enveloppées dans une simple gaine
- Possèdent un œsophage court (1/5e à 1/6e du corps)



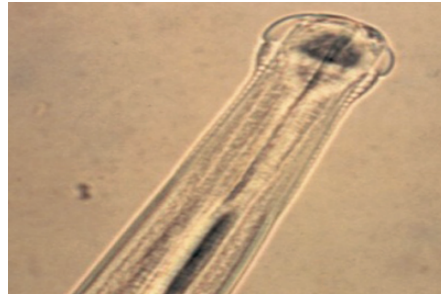
- Taille : 750 à 850 µm de long
- Queue de la gaine < 200 µm.
- 16 cellules intestinales triangulaires dont une en position terminale.
- Deux corps réfringents, appelés corps ovalaires, sont observés de chaque côté de l'œsophage, en partie antérieure



Larve L3 de Cooperia spp. ©Collection Pr. Gevrey

Adultes

- Petits vers
- Couleur brune
- Taille : 0,5 cm à 1 cm de long
- Renflement de la partie antérieure visible au microscope
- Localisation : **intestin grêle**
- Se nourrissent de chyme (chymivores)



Tête de Cooperia spp. ©Dr Armia Naguib

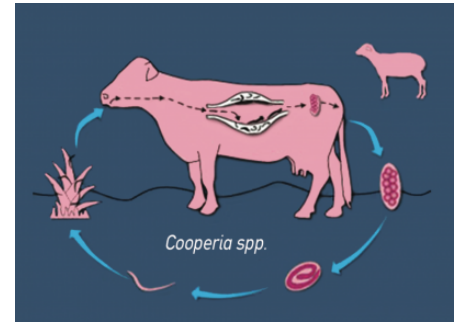
Cycle de vie de Cooperia spp.

C'est un cycle direct.

Les **œufs** sont libérés par les selles dans les pâturages et évoluent en larves L3 infestantes.

Ces **larves L3** sont ensuite ingérées par un animal. Elles subissent ensuite 2 mues avant d'atteindre le stade adulte dans l'intestin grêle.

Période pré-patente : 15 jours.



Cycle de Cooperia spp. ©UC Davis
Université de Californie

Traitements pharmaceutiques

Le seuil de traitement est de plus de 3000 œufs par gramme de fèces (technique de Mac Master).

En Nouvelle-Calédonie, ces parasites sont sensibles aux vermifuges de type :

- **Lévamisole**
- **Lactones macrocycliques**



Auteurs

Publié le : 10 mars 2021

Auteurs du contenu scientifique et technique : Thomas Hue

Rédaction web de la fiche Agripédia : Estelle Bonnet-Vidal,
Christina Do

Relecture et validation finale : Thomas Hue

Citation bibliographique recommandée :

Agripédia. Fiche technique "**Cooperia spp.**" [En ligne] <http://www.agripedia.nc/conseils-techniques/productions-animales/sante-de-lanimal/cooperia-spp> (consulté le jour/mois/année)

Voir également [FAQ "Comment citer cette référence bibliographique ?"](#)

Sources

Hüe T. 2014. Identification des parasites d'élevage. *Cooperia spp.* Fiche technique n°4 IAC, 2p.