



Gastérophiles

- Productions animales
- Santé de l'animal

Les gastérophiles, *Gasterophilus spp.*, sont des mouches dont les larves parasitent l'appareil digestif des équins.



Hôte du parasite

- Chevaux
- Ânes

Le parasite se développe au niveau de la **muqueuse de l'estomac** de l'animal.

Fréquence d'observation en Nouvelle-Calédonie

Les gastérophiles sont **très fréquemment** observés en Nouvelle-Calédonie.

Symptômes de l'infestation

L'infestation par les gastérophiles est généralement bénigne. On peut observer :

- Un **agacement** et **agitation** de l'animal dérangé par les **mouches adultes** qui virevoltent
- Des **plaies autour de la bouche** causées par l'ingestion des **larves**.
- Un **appétit capricieux**
- Des **bâillements**
- Des **coliques**
- Des **ulcères gastriques**

Pathogénie

- Les **larves** ont une action traumatique sur la muqueuse intestinale.
- **Obstruction** du pylore lors de très fortes infestations.

Diagnostic et identification du parasite

Le diagnostic se fait par l'observation de la mouche adulte et/ou des œufs sur les **poils** au moment de la ponte.

Une observation attentive permet de différencier les **œufs jaunâtres** de gastérophiles, de ceux des lentes de poux qui sont blanchâtres.

En Nouvelle-Calédonie, 2 espèces de gastérophiles ont été identifiées :

- *Gasterophilus nasalis*
- *Gasterophilus intestinalis*



Œufs visibles sur les poils au moment de la ponte

Description du parasite

Œufs

- Couleur jaune pâle avec une forme allongée (1 à 2 mm de long).
- Collés sur les **poils**

Larves

- Accrochées à la **muqueuse de l'estomac**.
- Couleur rouge ou brune
- Taille : environ 2 cm de long
- Formées de 12 segments avec 1 ou 2 rangées d'épines au niveau de chaque segment.
- Possèdent des crochets pour s'accrocher sur sa partie antérieure.
- Se nourrissent de cellules de la muqueuse intestinale (histophages) et de sang (hématophages)



Larves de gastérophile accrochées à la muqueuse de l'estomac

Mouches adultes

- Velues
- Couleur jaune
- Abdomen recourbé (faux air de bourdon)



- Environ 1 cm de long
- Insectes volants sur les pâtures

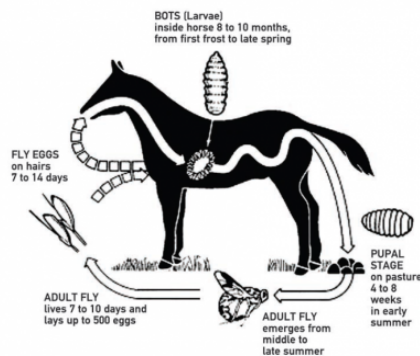
Cycle de vie des gastérophiles

La femelle pond ses **œufs** sur les **poils** de la partie inférieure des membres antérieurs, ou directement sur le museau. Chaque œuf est collé à un poil. En se léchant l'animal ingère les œufs qui éclosent une fois dans la **bouche**.

La **larve L1** reste durant 1 mois environ dans la cavité buccale puis se transforme en **larve L2**. Elle migre dans l'œsophage puis l'**estomac** où elle se transforme en **larve L3** et y reste attachée pendant 10 à 12 mois puis est expulsée dans le **crottin**.

La larve L3 se transforme en pupes d'où éclosent une mouche adulte en 3 à 5 semaines. La femelle vit quelques jours à quelques semaines et pond quelques centaines d'œufs.

Le cycle complet dure environ 1 an.



Cycle parasitaire des gastérophiles
<http://betrypasc.chez.com/bot%20flies.htm>

Lutte préventive

- **Rasez les poils de la zone infestée** avec un rasoir ou une tondeuse.
- Veillez à bien récupérer et **éliminer les poils** contaminés.
- **Appliquez sur la peau** de l'animal une **éponge** humide imprégnée **d'insecticide** tel que la perméthrine.

Traitements pharmaceutiques

Plusieurs traitements sont efficaces contre les larves de gastérophiles :

- **Moxidectine**
- **Ivermectine**

En **régions chaudes** les traitements peuvent être réguliers en cas de nécessité.



Auteurs

Publié le : 9 mars 2021

Auteurs du contenu scientifique et technique : Thomas Hue

Rédaction web de la fiche Agripédia : Estelle Bonnet-Vidal,
Christina Do

Relecture et validation finale : Thomas Hue

Citation bibliographique recommandée :

Agripédia. Fiche technique "**Gastérophiles**" [En ligne] <http://www.agripedia.nc/conseils-techniques/productions-animales/sante-de-lanimal/gasterophiles> (consulté le jour/mois/année)

Voir également [FAQ "Comment citer cette référence bibliographique ?"](#)

Sources

Hüe T. 2014. Identification des parasites d'élevage. *Gasterophilus spp.* Fiche technique n°16 IAC, 2p.