



Grand strongle

- Productions animales
- Santé de l'animal

Les grands strongles, *Strongylus sp.*, sont des vers parasites qui infestent le tube digestif des équins et peuvent conduire à de graves complications.



Hôtes du parasite

- Chevaux
- Ânes

Ces vers se développent dans le **cæcum** et le **colon**.

Fréquence d'observation en Nouvelle-Calédonie

Les grands strongles sont des parasites **très fréquents** en Nouvelle-Calédonie.

Symptômes de l'infestation

Voici les symptômes que l'on peut observer en cas d'infestation par le grand strongle :

- Anémie
- Faiblesse
- Amaigrissement
- Diarrhées
- Coliques (parfois violentes)

Les symptômes peuvent être beaucoup plus graves si l'infestation n'est pas traitée à temps, selon l'espèce de strongle qui infeste l'animal.

Lésions visibles à l'autopsie de l'animal

- Ulcères de la paroi intestinale. Ces ulcères peuvent entraîner une perte de sang importante et des coliques.
- Hémorragie interne pouvant aller jusqu'au décès de l'animal
- Artérites (infestation par *S. vulgaris*)
- Thromboses et des fibroses (*infestation par S. vulgaris*). En cas de thromboembolie, on observe des zones de nécrose interne, d'où de violentes coliques, parfois mortelles.
- Anévrismes pouvant causer des hémorragies internes en cas de rupture. Une localisation dans les artères iliaques peut entraîner des boiteries intermittentes à froid.
- Hépatites et péritonites (infestations par *S. equinus* et *S. edentatus*)
- Lésions du pancréas (infestations par *S. equinus*)

Diagnostic et identification du parasite

Par coproscopie et coproculture

Le diagnostic se fait par **coproscopie** associée à une **coproculture**.

En Nouvelle-Calédonie, les équins sont contaminés par trois espèces :

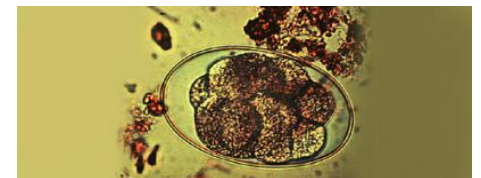
- *Strongylus edentatus*
- *Strongylus equinus*
- *Strongylus vulgaris*

Le diagnostic d'artérite vermineuse, causée par *Strongylus vulgaris*, peut se faire par **angiographie** sur des petits chevaux.

Description du parasite

Œufs

- Forme ovoïde
- Coque mince et lisse
- Taille : 70 à 90 µm sur 40 à 50 µm
- Contiennent une morula de 8 à 16 cellules



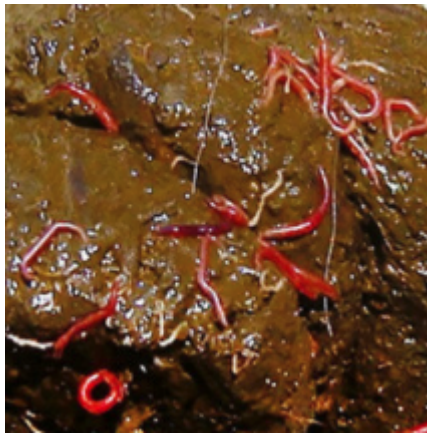
Œuf de grand strongle

Adultes

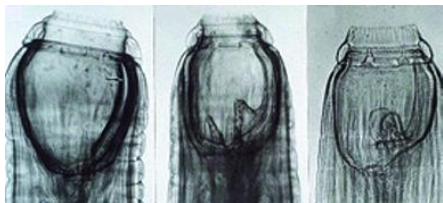
- Ce sont des **vers rouges**, visibles à l'œil nu
- Taille : 1 à 5 cm de long suivant l'espèce.



- Possèdent une **capsule buccale**
- **Mâle** : possède une bourse caudale
- Localisation : **cæcum** et **colon**
- Alimentation : ces vers se nourrissent de cellules de la muqueuse intestinale (histophages) et de sang (hématophages)



Grand strongle est un ver rouge, parasite de la muqueuse intestinale.



Capsules buccales des grands strongles *S. edentatus*, *S. equinus*, *S. vulgaris*.

Cycle de vie du grand strongle

Les adultes, localisés dans le colon et le cæcum, pondent des œufs qui sont éliminés avec les matières fécales.

Dans les pâturages, l'œuf évolue en embryon puis en larve. Le stade infestant (Larves L3) est atteint en quelques jours. Les larves sont ensuite ingérées par un animal.

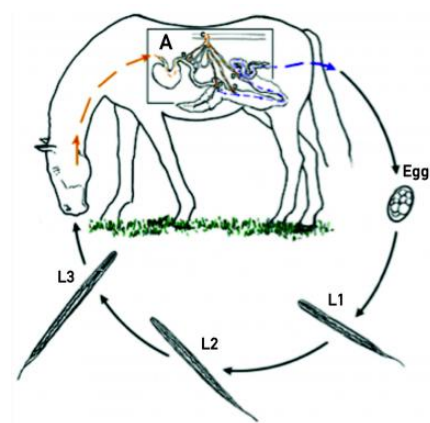
Les L3 pénètrent dans la muqueuse du petit intestin et deviennent des Larves L4 environ 7 jours après l'infestation.

Le trajet des L4 varie en fonction de l'espèce de strongles :

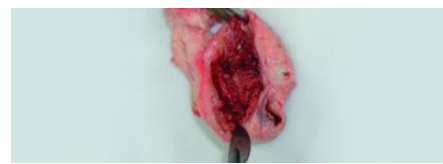
- Les larves de *S. vulgaris* vont migrer dans la **paroi des vaisseaux sanguins** (« strongle artériel »), c'est le plus pathogène.
- Les larves de *S. edentatus* migrent via le **foie et le péritoine** (« strongle hépato-péritonéal »).
- Les larves de *S. equinus* migrent via le **foie et le pancréas** (« strongle hépato-pancréatique »).

Les stades larvaires de ces trois espèces se logent dans la muqueuse du cæcum et du colon avant de sortir dans la lumière de l'intestin sous forme adulte. Les adultes restent accrochés à la muqueuse de l'intestin.

Période pré-patente : 6 à 11 mois suivant l'espèce.



Cycle parasitaire de *Strongylus vulgaris*
<http://cal.vet.upenn.edu/projects/merial/Strongylus>



Lésions artérielles dues à la migration larvaire de *S. vulgaris*

Traitements pharmaceutiques

Traitements efficaces aux doses classiques pour **éliminer les larves** L4 et L5 :

- Ivermectine
- Moxidectine

Traitements efficaces aux posologies supérieures et répétées pour éliminer les larves :

- Benzimidazoles



Traitements efficaces pour **éliminer les**

adultes :

- Lactones macrocycliques

- Benzimidazoles

- Pyrantel



Auteurs

Publié le : 9 mars 2021

Auteurs du contenu scientifique et technique : Thomas Hue

Rédaction web de la fiche Agripédia : Estelle Bonnet-Vidal,
Christina Do

Relecture et validation finale : Thomas Hue

Citation bibliographique recommandée :

Agripédia. Fiche technique "**Grand strongle**" [En ligne] <http://www.agripedia.nc/conseils-techniques/productions-animales/sante-de-lanimal/grand-strongle> (consulté le jour/mois/année)

Voir également [FAQ "Comment citer cette référence bibliographique ?"](#)

Sources

Hüe T. 2014. Identification des parasites d'élevage. *Strongylus sp.* Fiche technique n°19 IAC, 2p.