

# Punaise de l'avocat

- Productions végétales
- Santé du végétal

La punaise de l'avocat *Amblypelta bilineata* est le principal ravageur des avocatiers. Cet insecte abîme divers fruits et cause d'importants préjudices économiques chez les arboriculteurs.



## Généralités

La punaise de l'avocat *Amblypelta bilineata* est un insecte qui appartient au sous-ordre des **hétéroptères**. C'est une espèce présente en Nouvelle-Calédonie et au Vanuatu. Elle a été introduite involontairement dans l'archipel dans les années 80.

Depuis, ce ravageur cause d'importants dégâts aux vergers d'avocatiers, mais il cible également diverses variétés de fruitiers (voir plus loin). Il est farouche, discret et actif à la **tombée de la nuit**. Il s'attaquent uniquement aux **fruits**.

## Plantes cibles

En Nouvelle-Calédonie, la punaise de l'avocatier se nourrit de divers fruits et cause des préjudices :

Principalement aux :

- **avocatiers**

Également aux :

- agrumes
- annones
- litchis (est ciblé lorsque le jeune fruit se forme (nouaison). Une seule piqûre de l'insecte peut faire tomber le fruit.)
- manguiers

- macadamia
- Faux-Poivrier, *Schinus terebenthifolius* est l'un de ses hôtes préférés. Le faux-poivrier est très présent sur les Îles Loyauté et les populations de punaise également.

## Symptômes et dégâts

### Organes attaqués

- Fruits

### Dégâts

La punaise de l'avocatier est un insecte **piqueur-suceur**. Les symptômes d'une infestation sont visibles au niveau des fruits :

- **Coulées de sève blanches** : elles sont provoquées par les piqûres de l'insecte. Cela entraîne une chute prématurée des fruits.
- **Nodules** : ce sont des petites billes dures à l'intérieur du fruit. Lorsqu'une punaise pique le fruit, elle y injecte sa salive toxique. Elle aspire et se nourrit de la chair en bouillie. Le fruit cicatrise en formant les nodules désagréables en bouche pour le consommateur.
- **Chute** des jeunes fruits

Une petite population de punaise peut ravager une production toute entière.



Nodules dans la chair d'un avocat ©IAC-S. Cazères



Piqûre de punaise et coulées de sève blanche ©D. Paulaud

## Description du ravageur

### Adultes

- Corps de **couleur verte**. Il est mimétique de la plante donc difficile à voir
- Mesure **1 à 1,2 cm** de long
- **Antennes** épaisses en V élargi
- **Ailes** antérieures brunes

### Nymphes

- Petite et noire



- Très mobile

Régime alimentaire : Très polyphage



Punaise de l'avocat (*Amblipelta bilineata*).  
Adulte sur un jeune litchi ©D. Paulaud



Larve de la punaise de l'avocatier ©IAC -  
S. Cazères



Nymphe de la punaise de l'avocatier  
©D. Paulaud

## Cycle de vie de la punaise

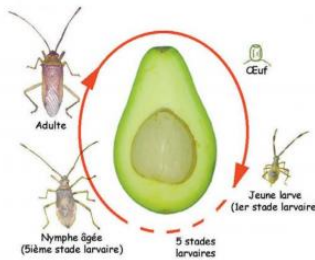
Le cycle de vie de la punaise de l'avocatier n'est pas connu précisément, toutefois il comprend 3 grandes étapes :

### ŒUFS

Déposés sur le feuillage et éclosent au bout de quelques jours.

### LARVE

Période de vie qui se déroule en cinq stades larvaires.



Cycle de vie des punaises Coreidae ©IAC-  
S. Cazères

### Impact économique : GRAND

C'est le **principal ravageur** de l'avocatier. Cette punaise est également responsable de la chute de très nombreux jeunes litchis après la nouaison.

### Région Pacifique

Il y a **en Australie** deux espèces « cousines » de l'espèce présente en Nouvelle-Calédonie : *A. lutescens*

et *A. nitida*. Elles se nourrissent d'une grande diversité de fruits :

- *A. lutescens lutescens* consomme 104 plantes différentes
- *A. nitida* se nourrit de 51 espèces végétales-hôte différentes.

Il est donc impossible de lutter contre la punaise de l'avocat en détruisant sa nourriture car elle est trop diversifiée.

Des micro-guêpes parasitoïdes auxiliaires (*Ooencyrtus caurus* par exemple) ainsi que des prédateurs ont été identifiés. Leur introduction éventuelle en Nouvelle-Calédonie permettrait de développer la **lutte biologique**.

### Méthodes de lutte agroécologiques

Le **kaolin**, une argile fine, est efficace pour neutraliser la punaise de l'avocatier :

- Utilisez du **Surround®WP** : produit en poudre composé à 95% de kaolin et **autorisé en agriculture biologique**
- Dosage : **200 g** de produit **pour 10 L** d'eau (ou 2 kg/hl)
- Pulvérisez l'ensemble des arbres **une fois par mois** du stade de nouaison jusqu'à la récolte



## Traitements phytopharmaceutiques

---

**Les produits phytosanitaires à usages agricoles (PPUA) contiennent des substances toxiques pour la santé**

**humaine et pour l'environnement** (sol, eau). Ils favorisent également l'émergence de bioagresseurs résistants qui rendent la lutte chimique de moins en moins efficace. Leur usage est réglementé.

Avant tout usage, vous devez vous référer à la **liste des produits homologués par le gouvernement de la Nouvelle-Calédonie** et prendre conseil auprès d'un professionnel.



## Mot de l'auteur

---

Pour en savoir plus :

- [Reportage de NC 1ère : Les avocats victimes des punaises](#)
- [Essais du kaolin sur les vergers d'avocatiers des îles Loyauté](#)

## Auteurs

---

Publié le : 9 décembre 2020

Auteurs du contenu scientifique et technique : Christian Mille (voir Sources)

Rédaction web de la fiche Agripédia : Estelle Bonnet-Vidal, Christina Do

Relecture et validation finale : Christian Mille

Citation bibliographique recommandée :

Agripédia. Fiche technique "**Punaise de l'avocat**" [En ligne] <https://www.agripedia.nc/conseils-techniques/productions-vegetales/sante-du-vegetal/punaise-de-lavocat> (consulté le jour/mois/année)

Voir également [FAQ "Comment citer cette référence bibliographique ?"](#)

## Sources

---

- **Huwer R. K.**, 1996. Developmental biology of *Amblypelta lutescens lutescens* Distant (Heteroptera : Coreidae) on choice of a tropical crops in Australia with regard to environmentally sound control methodology. Institut für Phytopathologie und Angewandte Zoologie, Justus-Liebig-Universität, Giesen, 110 pages.
- **Waite G.K.** 1990. *Amblypelta* spp. (Hemiptera : Coreidae) and green fruit drop in lychees. Tropical pest management, 36(4) : 353-355.
- **Mille C.** 2011. *Animaux nuisibles et utiles des jardins et vergers de Nouvelle-Calédonie*. Éditions SENC, 200 pages. Fiche *Punaise de l'avocat* page 42.