



Strongyloïdes

- Productions animales
- Santé de l'animal

Les strongyloïdes, *Strongyloides spp.*, sont des vers parasites de beaucoup d'espèces animales.



Hôtes du parasite

- Bovins
- Ovins
- Caprins
- Porcs
- Chevaux

Les espèces de strongyloïdes varient selon l'hôte. En Nouvelle-Calédonie, l'espèce pouvant contaminer le chien et l'Homme n'a pas été observé.

Ces vers se développent au niveau de l'intestin grêle.

Fréquence d'observation en Nouvelle-Calédonie

Les strongyloïdes sont **fréquemment observés** sur les hôtes mentionnés ci-dessus en Nouvelle-Calédonie.

Symptômes de l'infestation

Les individus les plus sensibles sont les **veaux et poulains de 4 jours à 6 mois**.

Symptômes d'une infestation par *Strongyloides spp.*

- **Toux sèche** en début d'évolution, cependant elle passe souvent inaperçue
- **Diarrhée intense** de couleur gris-vert. Elle peut être intermittente et contenir du mucus et du sang.
- **Fièvre**
- **Anémie**



Thomas HÜE

Institut agronomique néo-calédonien (IAC)

09/07/2020

<http://www.iac.nc>

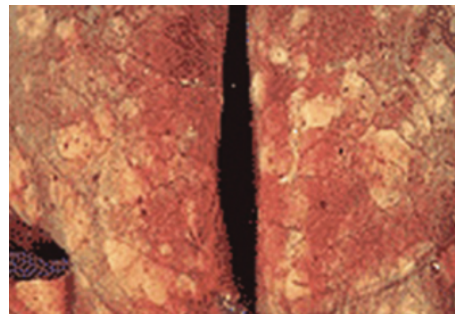
La mortalité est rare.

Symptômes d'une surinfection

- **Diarrhée virale ou bactérienne** chez les plus jeunes
- **Coccidiose** chez les sujets un peu plus âgés.

Lésions visibles à l'autopsie de l'animal

- **Lésions pulmonaires** à cause de la migration des larves
- Lors d'infestations massives, des **pétéchies** et des **ecchymoses** du duodenum et du jejunum sont possibles.



Lésion causée par la migration des larves dans les poumons @shenbao.cau-edu.net_cn

Diagnostic et identification du parasite

Etant donné la rapidité du cycle de développement, la **coproscopie** est utile dès les premières suspicions pour confirmer l'infestation et mettre en place les traitements.

Œufs

- Taille : petite 50 x 30 µm
- Forme quadrangulaire, à bords parallèles
- Coque mince
- Couleur claire
- Contenant généralement une larve



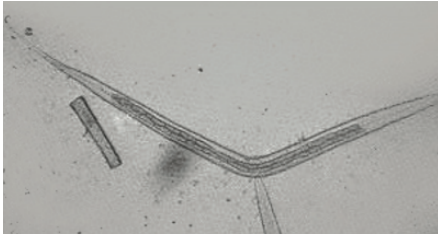
Œuf de Strongyloïde contenant une larve L1 @IAC, LNC

Larves L3

Description du parasite



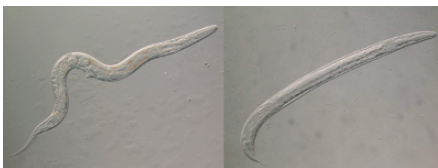
- Taille moyenne 600 µm de long
- Très minces
- Pas de gaine
- Cellules intestinales pas distinctes
- Queue de la larve bifide



Larve L3 de Strongyloïde ©Collection Pr Gevrey

Adultes

- Taille : 3,5 à 6 mm de long et 0,05 mm de large
- Localisés dans l'intestin grêle
- Se nourrissent de sang (hématophages)



Strongyloïdes ratti spp adulte mâle (à gauche) et femelle (à droite) ©Mark E. Viney, James B. Lok, www.wormbook.org

Cycle de vie des strongyloïdes

Ces parasites ont un cycle biologique particulier.

Les femelles adultes, implantées dans la muqueuse digestive, peuvent produire des **œufs** sans accouplement. Les œufs sont émis dans la lumière intestinale et les larves commencent à s'y former avant d'être libérées dans le milieu extérieur.

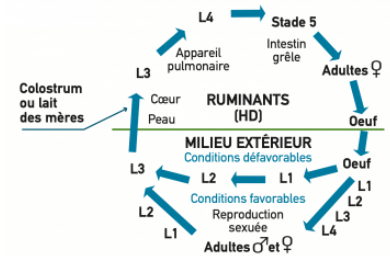
Une fois dans l'environnement, les œufs éclosent rapidement. La **larve L1** mue en **larves L2 puis L3** (stade infestant) en 24 à 48h. Les L3 sont peu résistantes dans le milieu extérieur et ont besoin d'humidité pour survivre. Les animaux sont contaminés en ingérant les larves L3. Les larves peuvent aussi passer à travers la peau. Elles peuvent aussi passer la barrière placentaire avant la naissance ou contaminer les animaux via le colostrum.

Lorsque les conditions sont favorables (environnement chaud et humide), les larves peuvent évoluer jusqu'au **stade L4** puis donner des **adultes**. Une reproduction sexuée est alors possible, qui donnera naissance à une **nouvelle génération** d'œufs qui évolueront en L3.

Lorsque les larves L3 pénètrent par voie transcutanée, elles gagnent le cœur droit par voie lymphatique et sanguine (veine cave). Les larves ingérées migrent elles aussi au cœur droit, mais en passant par la muqueuse buccale ou œsophagienne. Ces larves quittent le cœur et atteignent les poumons où a lieu une mue. Les larves L4 issues de cette mue sont dégluties et se fixent dans l'intestin grêle. Une dernière mue permet l'obtention du

stade L5 précédant le stade adulte proprement dit. Seules les femelles parthénogénétiques sont présentes chez l'hôte parasité.

Période pré-patente : 10 jours



Cycle des Strongyloïdes. Modifié d'après la version de l'École vétérinaire de Lyon

Lutte préventive

Évitez de faire pâturer les animaux dans les zones les plus humides

Traitements pharmaceutiques

Le seuil de traitement est de plus de 500 œufs par gramme de fèces (technique de Mac Master).

Ces parasites peuvent être éliminés par des traitements vermifuges de type :

- **Lévamisole**
- **Lactones macrocycliques**



Auteurs

Publié le : 11 mars 2021

Auteurs du contenu scientifique et technique : Thomas Hue

Rédaction web de la fiche Agripédia : Estelle Bonnet-Vidal,
Christina Do

Relecture et validation finale : Thomas Hue

Citation bibliographique recommandée :

Agripédia. Fiche technique "**Anguillule**" [En ligne] <https://www.agripedia.nc/conseils-techniques/productions-animales/sante-de-lanimal/anguillule> (consulté le jour/mois/année)

Voir également [FAQ "Comment citer cette référence bibliographique ?"](#)

Sources

Hüe T. 2014. Identification des parasites d'élevage. *Strongyloides spp.* Fiche technique n°12 IAC, 2p.