



Trichostrongle (*Trichostrongylus* spp.)



- Productions animales
- Santé de l'animal

Le trichostrongle, *Trichostrongylus* spp., est un ver qui parasite divers types d'élevages. Il peut même contaminer l'homme.

Hôtes du parasite

- **Bovins** : parasitisme de la **caillette** et occasionnellement de l'**intestin grêle**
- **Ovins** et **caprins** : parasitisme de l'**intestin grêle**
- **Chevaux** : parasitisme de l'**estomac**
- **Porcs**
- **Lapins**
- Homme (infestations rares en Nouvelle-Calédonie)

Symptômes de l'infestation

Les **individus jeunes** sont plus sensibles à l'infestation par les trichostrongles. Les **adultes** peuvent aussi être touchés.

Symptômes d'une forte infestation

- **Perte de poids**
- **Retards de croissance**

Symptômes spécifiques d'une infestation par *Trichostrongylus axei*

- **Irritation** de l'intestin
- Renflements, semblables à des **verrues**, au niveau de l'intestin, conduisant à des **diarrhées** et d'une **perte d'appétit**.

Symptômes spécifiques d'une infestation par *T. colubriformis*

Chez les **petits ruminants**, les larves de *Trichostrongylus* se développent juste sous la surface de la muqueuse duodénale. La libération des jeunes adultes dans la lumière intestinale peut entraîner :

- une **hémorragie** à l'origine d'une fuite des protéines plasmatiques et de l'œdème
- une érosion de la muqueuse avec une **atrophie** sévère des villosités

Diagnostic et identification du parasite

En Nouvelle-Calédonie, il existe 2 espèces de *Trichostrongylus* :

- *Trichostrongylus axei* (rare) parasite les bovins, ovins, caprins et équins
- *Trichostrongylus colubriformis* (fréquent) parasite seulement les bovins, ovins et caprins

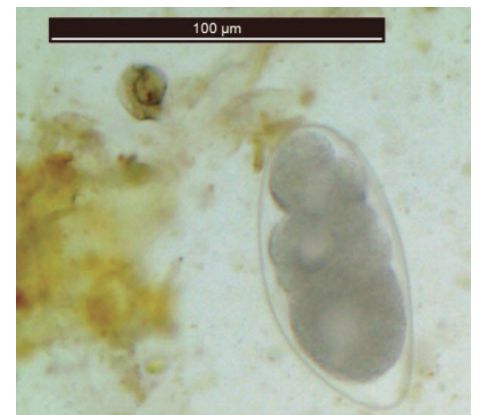
La **coproscopie** permet d'avoir une bonne idée de l'infestation parasitaire. Cependant, l'identification de l'espèce à partir de la morphologie des œufs est compliquée (les œufs des différents strongles digestifs étant très semblables).

Il est plus judicieux pour identifier *Trichostrongylus* de passer par une **coproculture** afin d'identifier les larves.

Description du parasite

Œufs

- Taille : moyenne 100 x 50 µm
- Coque mince
- Pôles inégaux (l'un plus pointu que l'autre)
- Légèrement asymétrique
- Contenant une morula de 16 blastomères ou plus



Œuf de *Trichostrongylus* ©IAC, LNC

Larves L3

- Taille : 700 µm de type strongyloïde
- Engainées
- Queue de la gaine : courte (<100 µm)
- Non flagelliforme
- Possèdent 16 cellules intestinales



Larve L3 de *Trichostrongylus* ©IAC, LNC

Adultes



- Taille : petits, 0,5 cm de long
- Filiformes
- Localisation : Diffère selon l'espèce animale
 - **Bovins** : caillette, occasionnellement dans l'intestin grêle
 - **Ovins, caprins** : intestin grêle
 - **Cheval** : cul de sac droit de l'estomac
- Alimentation : se nourrissent d'un peu de sang (hématophages)



Trichostrongylus axei adulte ©École de médecine vétérinaire de l'Université de Pennsylvanie

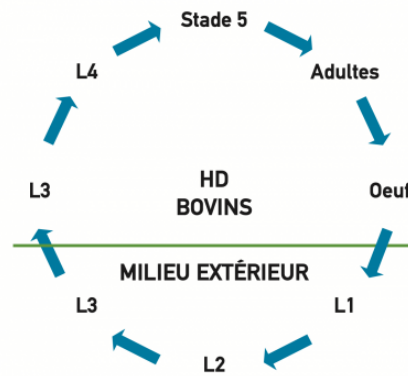
Cycle de vie du trichostrongle

Le cycle est direct. Les **œufs**, éliminés dans l'environnement, évoluent en stade L3 infestantes en 6 jours si les conditions sont favorables (chaleur et humidité suffisamment élevées).

Les **larves L3** sont relativement fragiles et ne persistent pas longtemps dans l'environnement.

Les larves L3 sont ensuite ingérées par l'hôte et évoluent en **adultes**.

Période pré-patente : 25 jours



Cycle de *Trichostrongylus axei* ©IAC

Lutte préventive

Trichostrongylus axei est un des rares parasites pouvant contaminer les ruminants et les équidés. Il faut donc éviter :

- le **surpeuplement** des prairies
- la **cohabitation** ruminants/équidés

Traitements pharmaceutiques

Ces parasites sont sensibles aux vermifuges de type :

- **Benzimidazoles**
- **Lévamisole**
- **Lactones macrocycliques**



Auteurs

Publié le : 12 mars 2021

Auteurs du contenu scientifique et technique : Thomas Hue

Rédaction web de la fiche Agripédia : Estelle Bonnet-Vidal,
Christina Do

Relecture et validation finale : Thomas Hue

Citation bibliographique recommandée :

Agripédia. Fiche technique "**Trichostrongle**" [En ligne] <https://www.agripedia.nc/conseils-techniques/production-s-animales/sante-de-lanimal/trichostrongle-trichostrongylus-spp> (consulté le jour/mois/année)

Voir également [FAQ "Comment citer cette référence bibliographique ?"](#)

Sources

Hüe T. 2014. Identification des parasites d'élevage. *Trichostrongylus* spp. Fiche technique n°13 IAC, 2p.